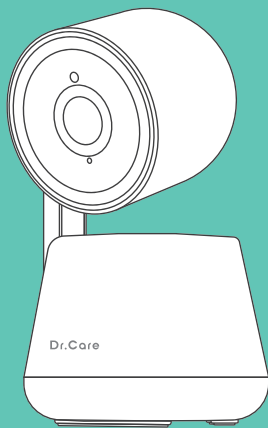


Dr.Care

App Setup & User Guide



Model: DC-SBM009
7" SMART SPLIT SCREEN BABY MONITOR

Using Your Baby Monitor via the App

Getting Started

On the DC-SBM009 monitor, navigate to the menu and ensure that safety protection settings allow Wi-Fi access. Verify that Wi-Fi is not disabled. If you do not have the DC-SBM009 model, you can skip this step and simply connect the camera via the app.



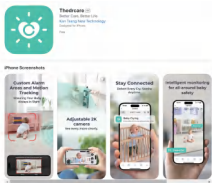
Add a Camera

Step 1: Connect Your Phone to a 2.4GHz Wi-Fi Network

- Ensure your phone is connected to a 2.4GHz Wi-Fi network, as the device does not support 5GHz networks.
- For best performance, make sure your phone has a strong wireless signal.

Step 2: Download and Install the Dr. Care App

- Confirm your phone is compatible with the Dr. Care app (specify any unsupported systems here if applicable).
- Download the app by scanning the QR code or searching for "TheDrCare" in the Apple App Store or Google Play Store. If you encounter issues finding the app, visit www.thedrcare.com for live chat support or email support@thedrcare.com.



- To stay updated on your child's activity, allow the Dr. Care app to send notifications. Additionally, enable access to Wi-Fi and wireless data networks.

Step 3: Sign In to Your Dr. Care Account

- If you don't have a Dr. Care account, tap "Register" to create one. Choose your country or region, then enter your email and password. Tap "Send" to receive a verification code. If the code doesn't arrive within 60 seconds, you can request a new one.
- If you already have an account, tap "Login" to connect with your baby monitor.

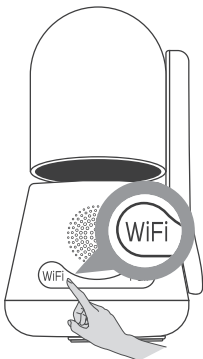
By following these steps, you'll be able to monitor your baby directly from your device.

Step 4: Pair the Camera with Your Phone

1. Before adding the camera, ensure that your phone is connected to a 2.4GHz Wi-Fi network. Also, allow Dr. Care to find and connect to devices on your local network.
2. Tap "Add Device."



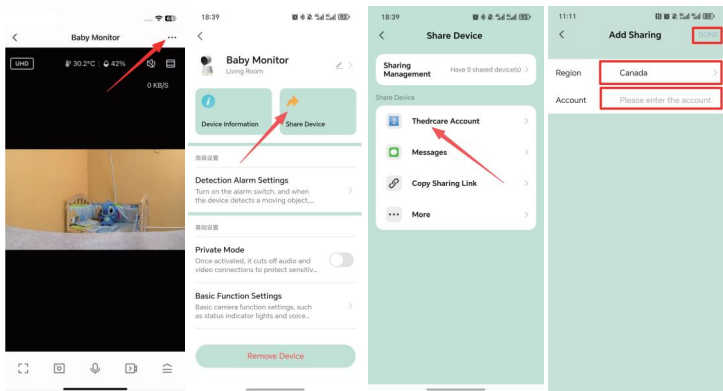
3. Allow Dr. Care to access your location and use Bluetooth.
4. Enter the Wi-Fi information to which your phone is connected.
5. Select the device you want to pair with your phone.



6. Press and hold the Reset button near the camera antenna for 5 seconds, When you hear the "DiDi" prompt tone, click "Next".
7. Your device will be found immediately, Tap "Add" and enter the password for the wi-Fi network to which your phone is connected. Otherwise, you will not be able to link your phone to the device.

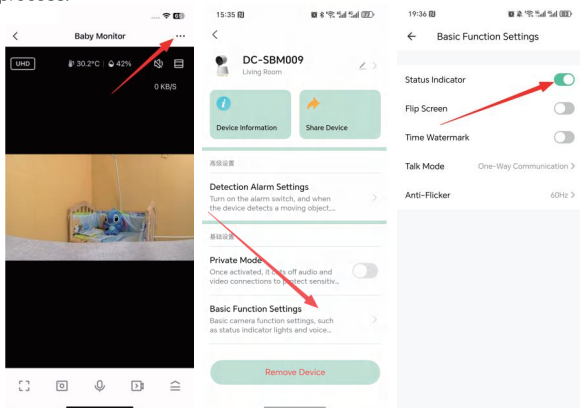
Step 5: Share Camera Access with Other Users

Tap "Share Device", select "Share with TheDCare Account", enter the invited account's country and username, then tap "DONE" to complete sharing.



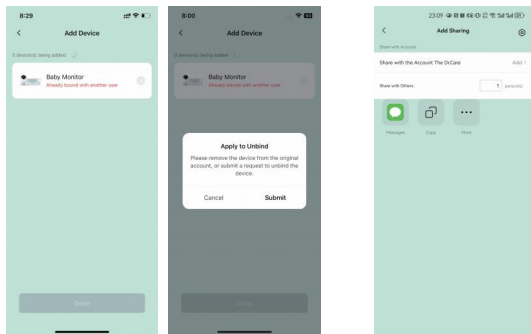
Step 6: Turn Off the Status Indicator on the Camera

Go to "Basic Function Settings" in the app and disable "Status Indicator". Please note that the indicator will automatically turn back on when initiating a new pairing process.



Step 7: Unbind the Device




If the camera displays "Already bound with another user," please click "Apply to Unbind" and fill in the order number from your purchase in the app. We will review the applicant's information to determine whether to proceed with the unbinding. If you purchased a second-hand device, please provide your order details.



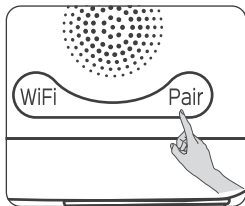
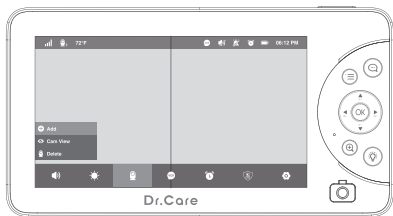
Note: To protect user privacy, each camera can only be bound to one user at a time. If you'd like to share the camera access with your family, please use the app's sharing feature.

Connect the Camera to Your Monitor

If you do not have the DC-SBM009 model, you can skip this step and simply connect the camera via the app, which also supports features like cry detection, motion detection, and monitoring.

If you already have a DC-SBM009, follow these steps to pair it with your monitor: Press the  button and navigate through the menu using  → . Press the Pair button located near the camera's antenna and wait for the prompt tone.

The camera will automatically pair with the monitor.



Dr.Care CUSTOMER CARE

Default 12-Month Warranty

This appliance is covered by Dr.Care warranty for 12 months from the date of its original purchase.

Extend Your Warranty

Extend your warranty by registering your new appliance on our website www.thedrcare.com/warranty.

The warranty will not apply in cases of:

- Accident, misuse, or repairs performed by unauthorized personnel.
- Any unit that has been tampered with or used for commercial purposes.
- Normal wear and tear of wearable parts.
- Use of force,damage caused by external influences.
- Damage caused by non-observance of the User Manual, e.g. connection to an unsuitable mains supply or noncompliance with the instructions.
- Partially or completely dismantled appliances.
- Defects caused by or resulting from damages from shipping or from repairs, service,or alteration to the product or any of its parts that have been performed by a repair person not authorized by Dr. Care.

We can only provide after-sales service for products that are sold by Dr.Care or Dr.Care authorized retailers and distributors. If you have purchased the appliance from a different place, please contact your seller for return and warranty issues.

Contact Us

 support@thedrcare.com

 www.thedrcare.com

Verwendung Ihres Babyphones über die App

Erste Schritte

Navigieren Sie beim DC-SBM009-Monitor zum Menü und stellen Sie sicher, dass die Sicherheitseinstellungen den WLAN-Zugriff erlauben. Überprüfen Sie, ob das WLAN aktiviert ist. Wenn Sie nicht das Modell DC-SBM009 verwenden, können Sie diesen Schritt überspringen und die Kamera einfach über die App verbinden.



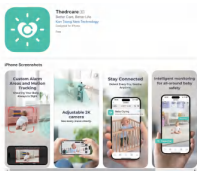
Kamera hinzufügen

Schritt 1: Schließen Sie Ihr Telefon an ein 2,4-GHz-WLAN an

- Um eine optimale Leistung zu erzielen, stellen Sie sicher, dass Ihr Gerät eine starke WLAN-Signalstärke hat. Überprüfen Sie außerdem, ob Ihr WLAN-Netzwerk 2,4-GHz ist, da 5-GHz-WLAN nicht unterstützt wird.

Schritt 2: Laden Sie die Dr. Care App herunter und installieren Sie sie

- Stellen Sie sicher, dass Ihr Telefon mit der Dr. Care App kompatibel ist. (Nennen Sie hier nicht unterstützte Systeme, falls zutreffend.) Scannen Sie den QR-Code, um die Dr. Care App herunterzuladen und zu installieren. Sie können die App auch unter "Dr. Care" in Apple App Store oder Google Play Store suchen.



- Um sofortige Updates zu Ihren Kindern zu erhalten, lassen Sie Dr. Care Benachrichtigungen an Ihr Gerät senden. Aktivieren Sie außerdem, dass Dr. Care auf WLAN und mobile Datennetze zugreifen darf.

- Erlauben Sie der Dr. Care App, mobile Daten zu verwenden.

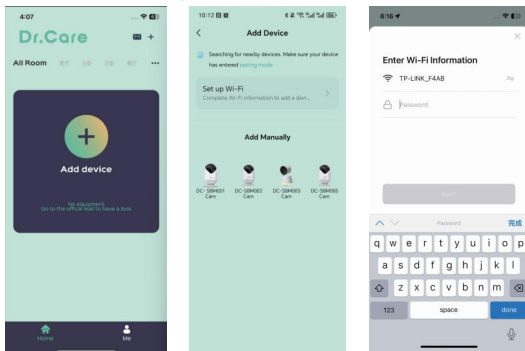
Schritt 3: Melden Sie sich in Ihrem Dr. Care Konto an

- Wenn Sie noch kein Dr. Care Konto haben, tippen Sie auf "Registrieren", um eines zu erstellen. Wählen Sie Ihr Land oder Ihre Region und geben Sie Ihre E-Mail-Adresse und Ihr Passwort ein, dann tippen Sie auf "Senden", um einen Bestätigungscode zu erhalten. Wenn Sie den Code nicht innerhalb von 60 Sekunden erhalten, können Sie einen neuen anfordern.

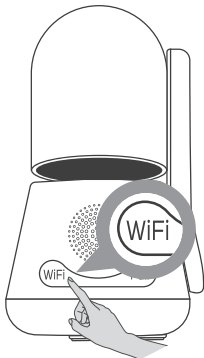
- Wenn Sie bereits ein Konto haben, tippen Sie auf "Anmelden", um mit Ihrem Baby zu interagieren.

Schritt 4: Koppeln Sie die Kamera mit Ihrem Telefon

1. Bevor Sie die Kamera hinzufügen, stellen Sie sicher, dass Ihr Telefon mit einem 2,4-GHz-WLAN verbunden ist. Lassen Sie außerdem Dr. Care Geräte auf Ihrem lokalen Netzwerk finden und verbinden.
2. Tippen Sie auf "Gerät hinzufügen".



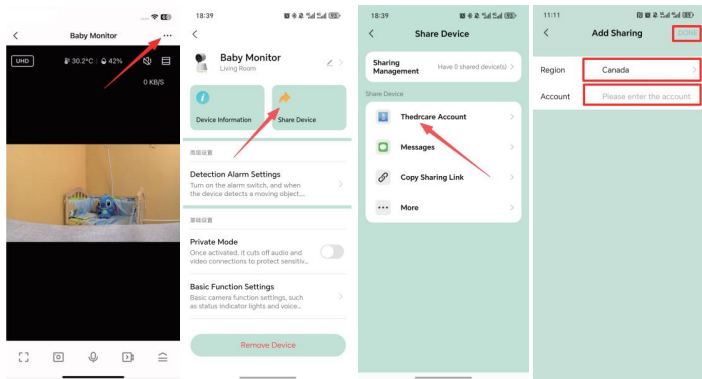
3. Erlauben Sie Dr. Care, Ihren Standort zu verwenden und auf Bluetooth zuzugreifen.
4. Geben Sie die WLAN-Informationen ein, mit denen Ihr Telefon verbunden ist.
5. Wählen Sie das Gerät aus, das Sie mit Ihrem Telefon koppeln möchten.



6. Drücken und halten Sie die WiFi-Taste in der Nähe der Kameraantenne für 5 Sekunden. Wenn Sie den „DiDi“-Signalton hören, klicken Sie auf „Weiter“.
7. Ihr Gerät wird sofort gefunden. Tippen Sie auf "Hinzufügen" und geben Sie das Passwort für das WLAN-Netzwerk ein, dem Ihr Telefon angeschlossen ist. Andernfalls können Sie Ihr Telefon nicht mit dem Gerät verbinden.

Schritt 5: Kamerazugriff mit anderen Nutzern teilen

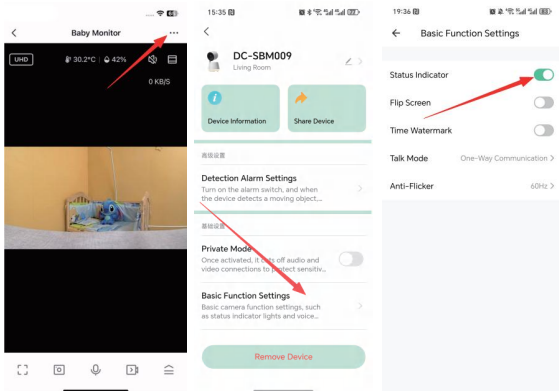
Tippen Sie auf „Gerät teilen“, wählen Sie „Mit Thedrcare-Konto teilen“, geben Sie das Land und den Benutzernamen des eingeladenen Kontos ein, und tippen Sie anschließend auf „Fertig“, um den Vorgang abzuschließen.



Schritt 6: Statusanzeige der Kamera ausschalten

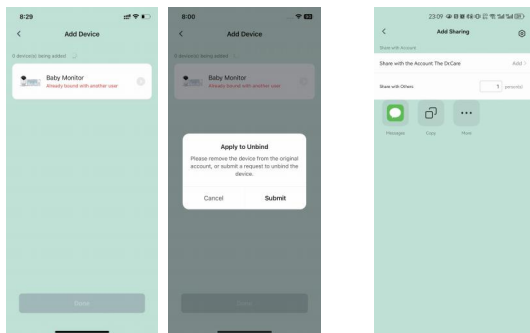
Gehen Sie in der App zu „Grundeinstellungen“ und deaktivieren Sie die Option „Statusanzeige“.

Bitte beachten Sie, dass sich die Anzeige automatisch wieder aktiviert, wenn ein neuer Kopplungsvorgang gestartet wird.



Schritt 7: Gerät trennen



Wenn die Kamera die Meldung „Bereits mit einem anderen Benutzer verbunden“ anzeigt, klicken Sie bitte auf „Entbindung beantragen“ und geben Sie die Bestellnummer Ihres Kaufs in der App ein. Wir werden die Angaben des Antragstellers überprüfen und entscheiden, ob die Entbindung durchgeführt werden kann. Falls Sie ein gebrauchtes Gerät gekauft haben, stellen Sie bitte Ihre Bestelldetails bereit.



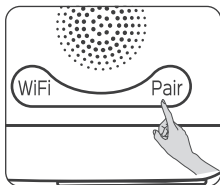
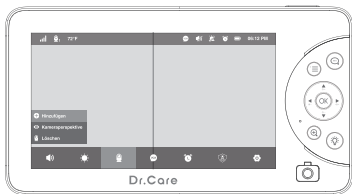
Hinweis: Zum Schutz der Benutzerdaten kann jede Kamera jeweils nur einem Benutzer zugeordnet werden. Wenn Sie den Zugriff auf die Kamera mit Ihrer Familie teilen möchten, verwenden Sie bitte die Teilefunktionalität der App.

Verbinden Sie die Kamera mit Ihrem Monitor

Wenn Sie nicht das Modell DC-SBM009 besitzen, können Sie diesen Schritt überspringen und die Kamera einfach über die App verbinden. Die App unterstützt auch Funktionen wie das Erkennen von Weinen, Bewegungserkennung und Überwachung. Wenn Sie bereits ein DC-SBM009-Gerät besitzen, folgen Sie diesen Schritten, um es mit Ihrem Monitor zu koppeln:

Drücken Sie die (☰)-Taste und navigieren Sie durch das Menü über  →  Hinzufügen. Drücken Sie die Pair-Taste neben der Antenne der Kamera und warten Sie auf den Bestätigungston.

Die Kamera wird automatisch mit dem Monitor gekoppelt.



Dr.Care KUNDENSERVICE

Standardmäßige 12-monatige Garantie

Dieses Gerät ist durch die Dr.Care-Garantie für 12 Monate ab dem Datum des ursprünglichen Kaufs abgedeckt.

Garantie verlängern

Verlängern Sie Ihre Garantie, indem Sie Ihr neues Gerät auf unserer Website registrieren www.thedrcare.com/warranty.

Die Garantie gilt nicht in folgenden Fällen:

- Unfälle, unsachgemäßer Gebrauch oder Reparaturen durch nicht autorisiertes Personal.
- Geräte, die manipuliert oder für kommerzielle Zwecke verwendet wurden.
- Normaler Verschleiß von Verbrauchs- oder Verschleißteilen.
- Gewalteinwirkung oder Schäden durch äußere Einflüsse.
- Schäden aufgrund der Nichtbeachtung des Benutzerhandbuchs (z. B. falscher Anschluss an die Stromversorgung oder Nichteinhaltung der Anweisungen).
- Geräte, die teilweise oder vollständig demontiert wurden.
- Defekte, die durch Transportschäden oder durch nicht autorisierte Reparaturen, Wartung oder Modifikationen verursacht wurden.

Wir bieten Kundendienst nur für Produkte an, die direkt bei Dr.Care oder bei autorisierten Händlern und Vertriebspartnern von Dr.Care gekauft wurden.

Wenn Sie das Gerät bei einem anderen Anbieter erworben haben, wenden Sie sich bitte direkt an diesen für Rückgaben oder Garantieansprüche.

Contact Us

 support@thedrcare.com

 www.thedrcare.com

Utilisation de votre babyphone via l'application

Commencer

Sur le moniteur DC-SBM009, accédez au menu et assurez-vous que les paramètres de sécurité permettent l'accès au Wi-Fi. Vérifiez également que le Wi-Fi n'est pas désactivé. Si vous ne possédez pas le modèle DC-SBM009, vous pouvez ignorer cette étape et connecter simplement la caméra via l'application.



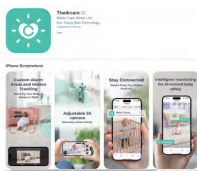
Ajouter une caméra

Étape 1 : Connectez votre téléphone à un réseau Wi-Fi 2,4 GHz

- Pour une performance optimale, assurez-vous que votre appareil a un signal sans fil fort. Veuillez également confirmer que votre réseau Wi-Fi est en 2,4 GHz, car le Wi-Fi 5 GHz n'est pas pris en charge.

Étape 2 : Télécharger et installer l'application Dr. Care

- Assurez-vous que votre téléphone est compatible avec l'application Dr. Care. (Précisez les systèmes non pris en charge ici, le cas échéant.) Scannez le code QR pour télécharger et installer l'application Dr. Care. Vous pouvez également rechercher "Dr. Care" dans Apple App Store ou Google Play Store.



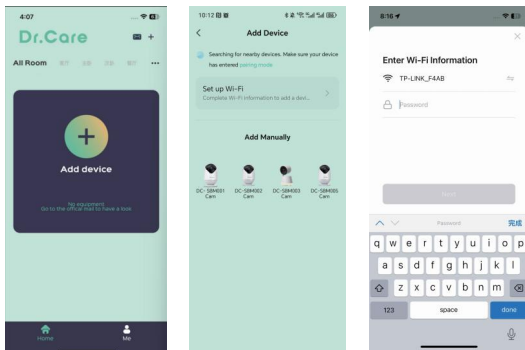
- Pour recevoir des mises à jour immédiates concernant vos enfants, veuillez autoriser Dr. Care à envoyer des notifications à votre appareil. Activez également Dr. Care pour accéder aux réseaux Wi-Fi et de données sans fil.
- Autorisez l'application Dr. Care à utiliser les données sans fil.

Étape 3 : Connectez-vous à votre compte Dr. Care

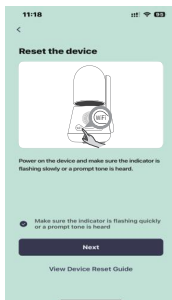
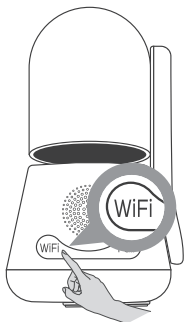
- Si vous n'avez pas de compte Dr. Care, veuillez taper "S'inscrire" pour en créer un. Choisissez votre pays ou votre région et entrez votre adresse e-mail et votre mot de passe, puis tapez "Envoyer" pour recevoir un code de vérification. Si vous ne recevez pas le code dans les 60 secondes, vous pouvez en demander un nouveau.
- Si vous avez déjà un compte, tapez "Connexion" pour interagir avec votre bébé.

Étape 4 : Appairer la caméra avec votre téléphone

1. Avant d'ajouter la caméra, assurez-vous que votre téléphone est connecté à un réseau Wi-Fi 2,4 GHz. Permettez également à Dr. Care de trouver et de se connecter aux appareils sur votre réseau local.
2. Appuyez sur "Ajouter un appareil".



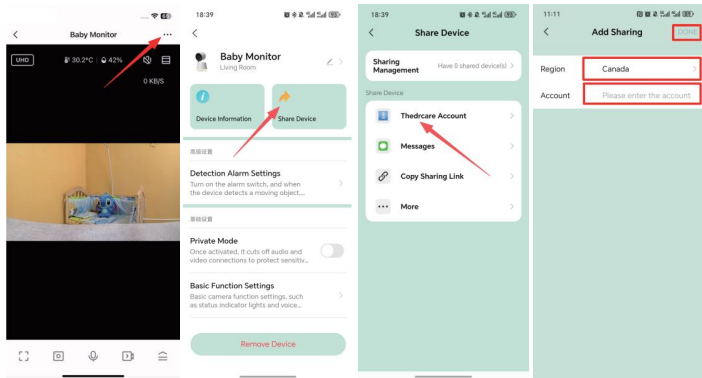
3. Autorisez Dr. Care à accéder à votre emplacement et à utiliser le Bluetooth.
4. Entrez les informations Wi-Fi auxquelles votre téléphone est connecté.
5. Sélectionnez l'appareil que vous souhaitez appairer avec votre téléphone.



6. Appuyez de manière prolongée sur le bouton Reset à proximité de l'antenne de la caméra pendant 5 secondes. Lorsque vous entendez le ton de confirmation "DiDi", cliquez sur "Suivant".
7. Votre appareil sera immédiatement détecté. Appuyez sur "Ajouter" et entrez le mot de passe du réseau Wi-Fi auquel votre téléphone est connecté. Sinon, vous ne pourrez pas relier votre téléphone à l'appareil.

Étape 5: Partager l'accès caméra avec d'autres utilisateurs

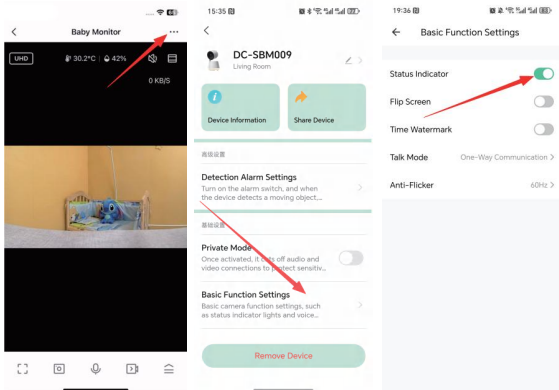
Appuyez sur « Partager l'appareil », sélectionnez « Partager avec un compte Thedrcare », saisissez le pays et le nom d'utilisateur du compte invité, puis appuyez sur « TERMINÉ » pour finaliser le partage.



Étape 6: Désactivation du voyant d'état de la caméra

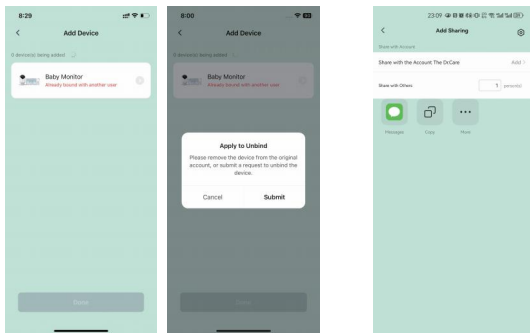
Allez dans « Paramètres des fonctions de base » dans l'application, puis désactivez l'option « Voyant d'état ».

Veuillez noter que le voyant se réactivera automatiquement au lancement d'un nouveau processus d'appariement.



Étape 7 : Désactiver la liaison de l'appareil




Si la caméra affiche le message « Déjà liée à un autre utilisateur », veuillez cliquer sur « Demander la dissociation » et renseigner dans l'application le numéro de commande correspondant à votre achat. Nous examinerons les informations du demandeur afin de déterminer s'il est possible de procéder à la dissociation. Si vous avez acheté un appareil d'occasion, merci de fournir les détails de votre commande.



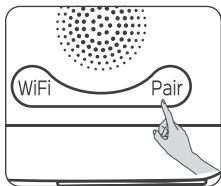
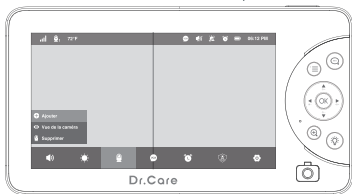
Note : Pour protéger la vie privée des utilisateurs, chaque caméra ne peut être liée qu'à un seul utilisateur à la fois. Si vous souhaitez partager l'accès à la caméra avec votre famille, veuillez utiliser la fonctionnalité de partage de l'application.

Connectez la caméra à votre moniteur

Si vous ne possédez pas le modèle DC-SBM009, vous pouvez ignorer cette étape et connecter simplement la caméra via l'application, qui prend également en charge des fonctionnalités telles que la détection des pleurs, la détection de mouvement et la surveillance. Si vous avez déjà un DC-SBM009, suivez ces étapes pour l'associer à votre moniteur :

Appuyez sur le bouton  et naviguez dans le menu en suivant  →  Ajouter . Appuyez sur le bouton **Pair** situé près de l'antenne de la caméra et attendez le signal sonore.

La caméra se connectera automatiquement au moniteur.



Service client Dr.Care

Garantie standard de 12 mois

Cet appareil est couvert par la garantie Dr.Care pendant 12 mois à compter de la date d'achat initial.

Prolongez votre garantie

Prolongez votre garantie en enregistrant votre nouvel appareil sur notre site web www.thedrcare.com/warranty.

La garantie ne s'applique pas dans les cas suivants:

- Accidents, mauvaise utilisation ou réparations effectuées par du personnel non autorisé.
- Appareils modifiés ou utilisés à des fins commerciales.
- Usure normale des pièces consommables ou remplaçables.
- Utilisation de force ou dommages causés par des influences extérieures.
- Dommages résultant du non-respect du manuel d'utilisation (ex. : raccordement à une alimentation inadaptée ou non-respect des instructions).
- Appareils partiellement ou totalement démontés.
- Défauts causés par des dommages de transport ou par des réparations, services ou modifications réalisés par des personnes non autorisées.

Nous assurons le service après-vente uniquement pour les produits vendus par Dr.Care ou par des distributeurs agréés.
Si vous avez acheté l'appareil ailleurs, veuillez contacter directement votre vendeur pour toute question de retour ou de garantie.

Contact Us

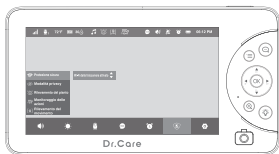
 support@thedrcare.com

 www.thedrcare.com

Utilizzo del baby monitor tramite l'app

Introduzione

Sul monitor DC-SBM009, accedi al menu e assicurati che le impostazioni di protezione consentano l'accesso al Wi-Fi. Verifica inoltre che il Wi-Fi non sia disattivato. Se non possiedi il modello DC-SBM009, puoi saltare questo passaggio e collegare semplicemente la fotocamera tramite l'app.



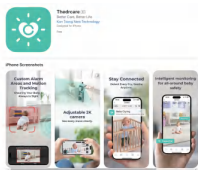
Aggiungi telecamera

Passo 1: Connetti il tuo telefono a una rete Wi-Fi 2,4 GHz

- Per un'ottima performance, assicurati che il tuo dispositivo abbia un forte segnale wireless. Inoltre, verifica che la tua rete Wi-Fi sia a 2,4 GHz, poiché la Wi-Fi 5 GHz non è supportata.

Passo 2: Scarica e installa l'app Dr. Care

- Assicurati che il tuo telefono sia compatibile con l'app Dr. Care. (Specifica i sistemi non supportati qui, se applicabile.) Scansiona il codice QR per scaricare e installare l'app Dr. Care. Puoi anche cercare "Dr. Care" nel Apple App Store o Google Play Store.



- Per ricevere aggiornamenti immediati sui tuoi bambini, permetti a Dr. Care di inviare notifiche al tuo dispositivo. Inoltre, abilita Dr. Care per accedere a reti Wi-Fi e di dati wireless.

- Consenti all'app Dr. Care di utilizzare i dati wireless.

Passo 3: Accedi al tuo account Dr. Care

- Se non hai un account Dr. Care, tocca "Registra" per crearne uno. Scegli il tuo paese o la tua regione e inserisci il tuo indirizzo e-mail e la password, quindi tocca "Invia" per ricevere un codice di verifica. Se non ricevi il codice entro 60 secondi, puoi richiederne uno nuovo.

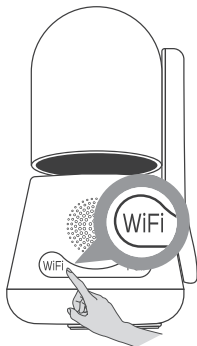
- Se hai già un account, tocca "Accedi" per interagire con il tuo bambino.

Passo 4: Associare la telecamera al tuo telefono

1. Prima di aggiungere la telecamera, assicurati che il tuo telefono sia connesso a una rete Wi-Fi 2,4 GHz. Consenti anche a Dr. Care di trovare e connettersi ai dispositivi sulla tua rete locale.
2. Tocca "Aggiungi dispositivo".



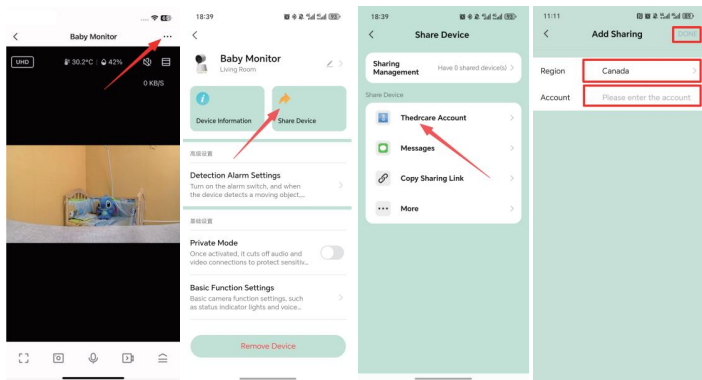
3. Consenti a Dr. Care di accedere alla tua posizione e di utilizzare Bluetooth.
4. Inserisci le informazioni Wi-Fi a cui il tuo telefono è connesso.
5. Seleziona il dispositivo che vuoi associare al tuo telefono.



6. Premi e tieni premuto il pulsante WIFI vicino all'antenna della fotocamera per 5 secondi. Quando senti il segnale acustico "DiDi", fai clic su "Avanti".
7. Il tuo dispositivo verrà trovato immediatamente, tocca "Aggiungi" e inserisci la password per la rete Wi-Fi a cui è connesso il tuo telefono. Altrimenti, non sarai in grado di collegare il tuo telefono al dispositivo.

Passaggio 5: Condividere l'accesso alla telecamera con altri utenti

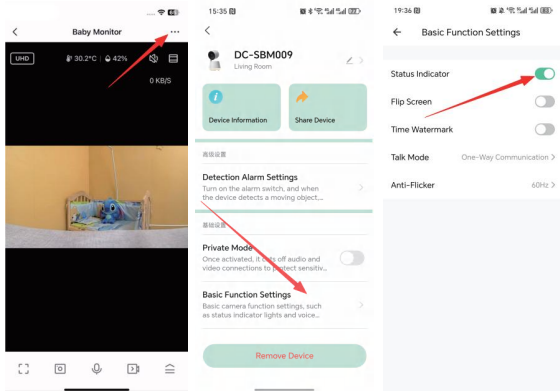
Toccare «Condividi dispositivo», selezionare «Condividi con account Thedrcare», inserire il paese e il nome utente dell'account invitato, poi premere «FINE» per completare la condivisione.



Passaggio 6: Disattivare l'indicatore di stato della telecamera

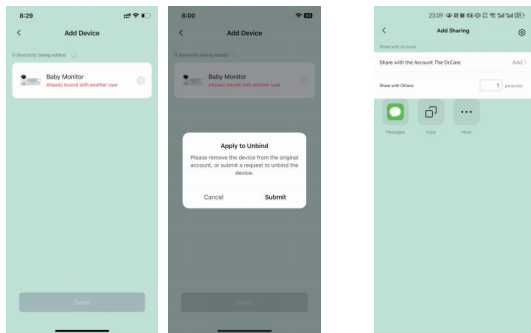
Accedi alle "Impostazioni delle funzioni di base" nell'app e disattiva l'opzione "Indicatore di stato".

Nota: L'indicatore si riattiverà automaticamente all'avvio di una nuova procedura di accoppiamento.



Passo 7: Scollegare il dispositivo

Se la telecamera mostra il messaggio "Già associata ad un altro utente", fai clic su "Richiedi scollegamento" e inserisci nell'app il numero d'ordine del tuo acquisto. Verificheremo le informazioni fornite per decidere se procedere con lo scollegamento. Se hai acquistato un dispositivo di seconda mano, fornisci gentilmente i dettagli dell'ordine.



Nota: Per proteggere la privacy degli utenti, ogni telecamera può essere associata a un solo utente alla volta. Se desideri condividere l'accesso alla telecamera con la tua famiglia, utilizza la funzionalità di condivisione dell'app.

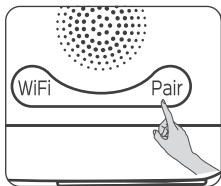
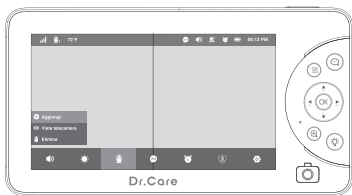
Collega la fotocamera al tuo monitor

Se non possiedi il modello DC-SBM009, puoi saltare questo passaggio e collegare semplicemente la fotocamera tramite l'app, che supporta anche funzioni come il rilevamento del pianto, il rilevamento del movimento e il monitoraggio. Se invece possiedi un DC-SBM009, segui questi passaggi per abbinarlo al monitor:

Premi il pulsante  e naviga nel menu seguendo  →  **Aggiungi**.

Premi il pulsante Pair situato vicino all'antenna della fotocamera e attendi il segnale acustico.

La fotocamera si abbinerà automaticamente al monitor.



Assistenza clienti Dr.Care

Garanzia standard di 12 mesi

Questo apparecchio è coperto dalla garanzia Dr.Care per 12 mesi dalla data di acquisto originale.

Estendi la tua garanzia

Estendi la tua garanzia registrando il tuo nuovo dispositivo sul nostro sito web www.thedrcare.com/warranty.

La garanzia non si applica nei seguenti casi:

- Accidents, mauvaise utilisation ou réparations effectuées par du personnel non autorisé
- Appareils modifiés ou utilisés à des fins commerciales.
- Usure normale des pièces consommables ou remplaçables.
- Utilisation de force ou dommages causés par des influences extérieures.
- Dommages résultant du non-respect du manuel d'utilisation (ex. : raccordement à une alimentation inadaptée ou non-respect des instructions).
- Appareils partiellement ou totalement démontés.
- Défauts causés par des dommages de transport ou par des réparations, services ou modifications réalisés par des personnes non autorisées.

Nous assurons le service après-vente uniquement pour les produits vendus par Dr.Care ou par des distributeurs agréés.

Si vous avez acheté l'appareil ailleurs, veuillez contacter directement votre vendeur pour toute question de retour ou de garantie.

Contact Us

 support@thedrcare.com

 www.thedrcare.com

Uso del vigilabebés a través de la aplicación

Primeros pasos

En el monitor DC-SBM009, accede al menú y asegúrate de que los ajustes de protección permitan el acceso a Wi-Fi. Verifica también que el Wi-Fi no esté desactivado. Si no tienes el modelo DC-SBM009, puedes omitir este paso y simplemente conectar la cámara a través de la aplicación.



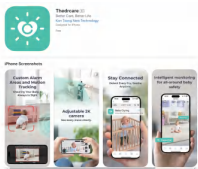
Agregar cámara

Paso 1: Conecte su teléfono a una red Wi-Fi 2.4 GHz

- Para un rendimiento óptimo, asegúrese de que su dispositivo tenga una señal inalámbrica fuerte. Además, verifique que su red Wi-Fi sea de 2.4 GHz, ya que no se admite el Wi-Fi de 5 GHz.

Paso 2: Descargue e instale la aplicación Dr. Care

- Asegúrese de que su teléfono sea compatible con la aplicación Dr. Care. (Especifique los sistemas no compatibles aquí, si corresponde). Escanee el código QR para descargar e instalar la aplicación Dr. Care. También puede buscar "Dr. Care" en la Apple App Store o Google Play Store.



- Para recibir actualizaciones inmediatas sobre sus hijos, permita que Dr. Care envíe notificaciones a su dispositivo. Además, permita que Dr. Care acceda a las redes Wi-Fi y de datos inalámbricos.

- Permitir que la aplicación Dr. Care use datos inalámbricos.

Paso 3: Inicie sesión en su cuenta de Dr. Care

- Si aún no tiene una cuenta de Dr. Care, toque "Registrarse" para crear una. Elija su país o región e ingrese su dirección de correo electrónico y contraseña, luego toque "Enviar" para recibir un código de verificación. Si no recibe el código dentro de 60 segundos, puede solicitar uno nuevo.

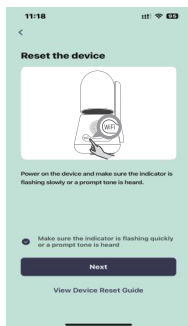
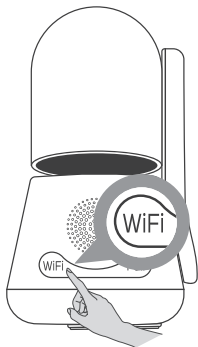
- Si ya tiene una cuenta, toque "Iniciar sesión" para interactuar con su bebé.

Paso 4: Emparejar la cámara con su teléfono

1. Antes de agregar la cámara, asegúrese de que su teléfono esté conectado a una red Wi-Fi 2.4 GHz. Además, permita que Dr. Care encuentre y se conecte a dispositivos en su red local.
2. Toque "Agregar dispositivo".



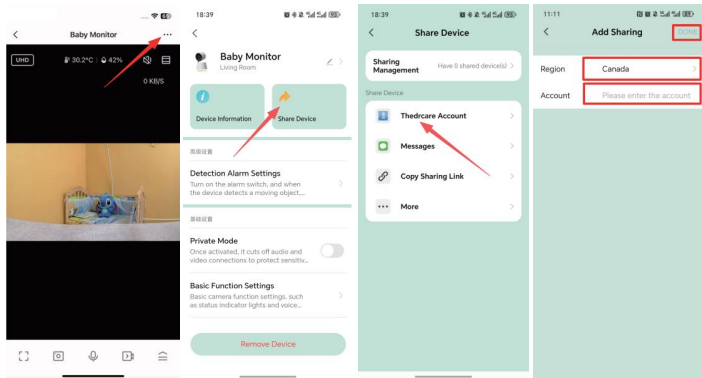
3. Permita que Dr. Care acceda a su ubicación y use Bluetooth.
4. Ingrese la información de Wi-Fi a la que está conectado su teléfono.
5. Seleccione el dispositivo que desea emparejar con su teléfono.



6. Mantén presionado el botón WIFI cerca de la antena de la cámara durante 5 segundos. Cuando escuches el tono de aviso "DiDi", haz clic en "Siguiente".
7. Tu dispositivo será encontrado inmediatamente. Toca "Agregar" e introduce la contraseña de la red Wi-Fi a la que está conectado tu teléfono. De lo contrario, no podrás vincular tu teléfono al dispositivo.

Paso 5: Compartir acceso a la cámara con otros usuarios

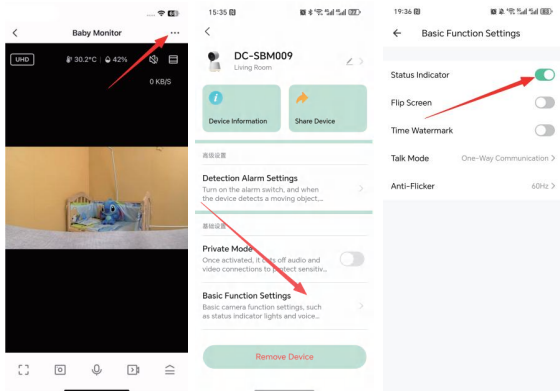
Pulse «Compartir dispositivo», seleccione «Compartir con cuenta Thedrcare», introduzca el país y el nombre de usuario de la cuenta invitada, y luego toque «LISTO» para completar la acción.



Paso 6: Apagar el indicador de estado de la cámara

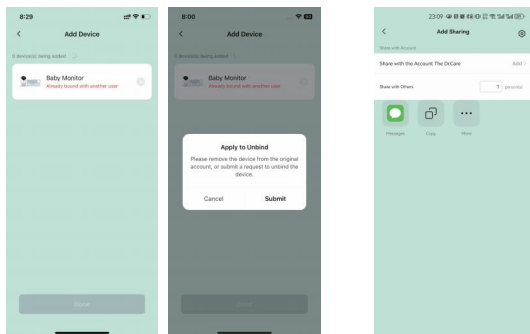
Vaya a «Ajustes de funciones básicas» en la aplicación y desactive la opción «Indicador de estado».

Tenga en cuenta que el indicador se volverá a activar automáticamente al iniciar un nuevo proceso de emparejamiento.



Paso 7: Desvincular el dispositivo




Si la cámara muestra el mensaje «Ya vinculada con otro usuario», por favor haga clic en «Solicitar desvinculación» e ingrese en la aplicación el número de pedido correspondiente a su compra. Revisaremos la información proporcionada para determinar si es posible proceder con la desvinculación. Si ha adquirido un dispositivo de segunda mano, por favor proporcione los detalles de su pedido.



Nota: Para proteger la privacidad de los usuarios, cada cámara solo puede vincularse a un usuario a la vez. Si desea compartir el acceso a la cámara con su familia, por favor use la función de compartir de la aplicación.

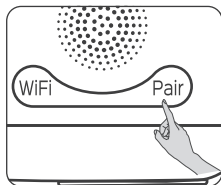
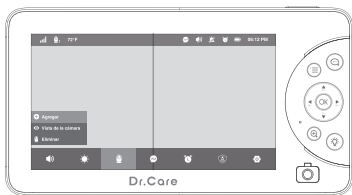
Conecta la cámara a tu monitor

Si no tienes el modelo DC-SBM009, puedes omitir este paso y simplemente conectar la cámara a través de la aplicación, que también admite funciones como detección de llanto, detección de movimiento y monitoreo. Si ya cuentas con un DC-SBM009, sigue estos pasos para emparejarlo con tu monitor:

Presiona el botón  y navega por el menú usando  →  **Agregar**.

Presiona el botón Pair ubicado cerca de la antena de la cámara y espera el tono de confirmación.

La cámara se emparejará automáticamente con el monitor.



Atención al cliente Dr.Care

Garantía estándar de 12 meses

Este aparato está cubierto por la garantía de Dr.Care durante 12 meses desde la fecha de compra original.

Amplía tu garantía

Amplía tu garantía registrando tu nuevo dispositivo en nuestro sitio web

www.thedrcare.com/warranty.

La garantía no se aplicará en los siguientes casos:

- Accidentes, uso indebido o reparaciones realizadas por personal no autorizado.
- Unidades que hayan sido manipuladas o utilizadas con fines comerciales.
- Desgaste normal de piezas consumibles o reemplazables.
- Uso de fuerza o daños causados por influencias externas.
- Daños derivados del incumplimiento del manual del usuario (por ejemplo, conexión a una fuente de alimentación inadecuada o incumplimiento de las instrucciones).
- Aparatos parcialmente o totalmente desmontados.
- Defectos causados por daños durante el envío o por reparaciones, servicios o modificaciones realizados por personal no autorizado.

Solo ofrecemos servicio postventa para productos vendidos por Dr.Care o por distribuidores y minoristas autorizados.

Si ha comprado el aparato en otro lugar, comuníquese con su vendedor para devoluciones o asuntos relacionados con la garantía.

Contact Us



support@thedrcare.com



www.thedrcare.com